

Tarjeta para la Plantación de Árboles

Seleccionando árboles de calidad: La plantación de árboles de calidad comienza al elegir árboles vigorosos, y estructuralmente sanos del vivero. Los árboles fuertes tienen raíces rectas, un tronco con la parte de abajo más gruesa que la parte de arriba, y una buena estructura de ramas apropiadas para la especie (Fig. 1). El cuello de la raíz (donde está la mayoría de raíces) debe estar en la parte superior a 2 pulgadas de la bola de la raíz.



Figura 1. Árbol de calidad listo para plantar.

Cavando el agujero: Un agujero firme, con fondo plano evita que los árboles se hundan. Cave el agujero solo lo suficientemente profundo para posicionar el cuello de la raíz al mismo nivel que la superficie del suelo (Fig. 2). Use una cultivadora motorizada (rototiller) o una pala para preparar el suelo en una área 3 veces más grande que el tamaño de la bola de la raíz. Esta tierra suelta promueve un crecimiento de raíz y establecimiento rápido.

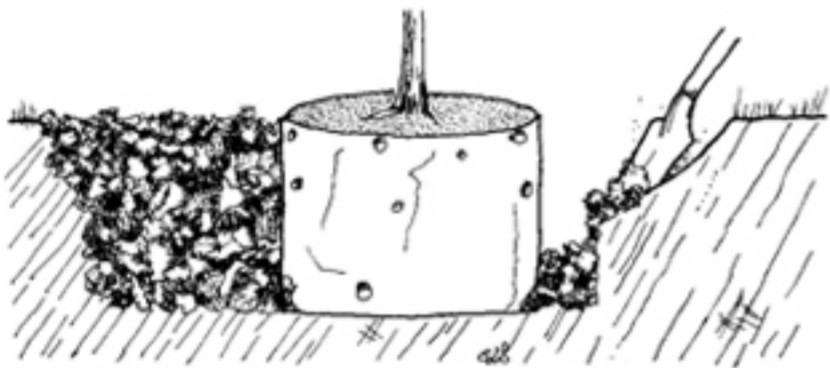


Figura 2. El aflojamiento de la tierra en una amplia zona al rededor de la bola de la raíz permite un crecimiento rápido de las raíces y un rápido establecimiento.

Instalación del Árbol:

Quite la tierra y raíces de la parte superior de la bola de la raíz para exponer el cuello de la raíz; corte cualquier raíz que crezca por encima del cuello (Fig. 3). También corte cualquier raíz que crece en las orillas o en la parte inferior de la bola de la raíz (Fig. 4). El cuello de la raíz debe estar al mismo nivel que la superficie del suelo después de la plantación (vea Fig. 3). Rellene con la tierra removida del agujero. Reduzca al mínimo las bolsas de aire rellenando el agujero cuidadosamente y aplicando agua. Construya un bordo de tierra de 4 pulgadas de alto al rededor de la bola de la raíz para ayudar a forzar el agua en la bola de la raíz. Haga más grande el bordo conforme el árbol se establece.

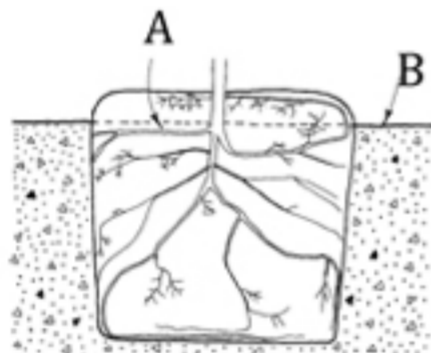


Figura 3. Quite la tierra y las raíces que crecen en la parte superior del cuello de la raíz (A). Y coloque el cuello de la raíz al mismo nivel que la superficie del suelo.

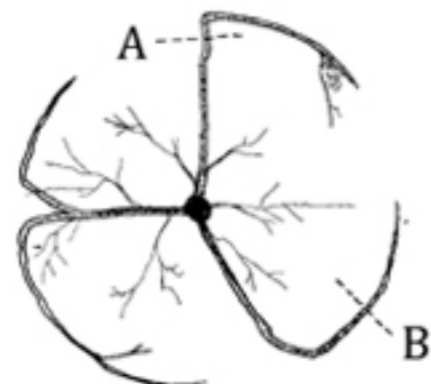
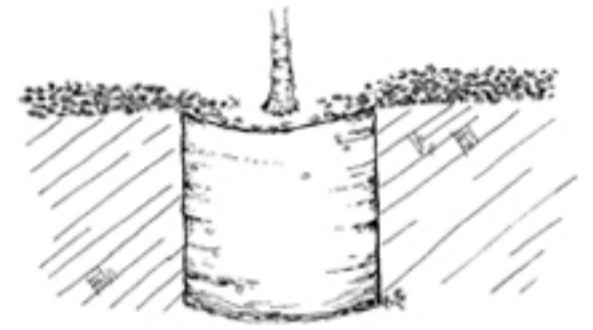


Figura 4. Corte las raíces como se muestra en la Fig. (A) para formar nuevas raíces que crecen lejos del tronco (vea Fig. 5). No corte las raíces como se muestra en la Fig. (B), ya que los defectos pueden volver a crecer.

Estacando: Las estacas mantienen a los árboles rectos y permiten que la bola de la raíz se afirme. Asegure el tronco en el punto donde el árbol está recto. Una segunda estaca de bambú amarrada directamente al tronco puede ser necesaria para enderezar la parte superior del tronco.

Cubriendo: Una capa de cubierta orgánica como hojas, aserrín, o astillas de madera ayuda a proteger las raíces del árbol de temperaturas extremas y conserva la humedad del suelo. La cubierta también ayuda a prevenir que la hierba compita con el árbol por agua y nutrientes. El área cubierta hace que sea más fácil operar cortacéspedes y corta hierba sin golpear el tronco o el suelo compactado. Aplique la cubierta a una profundidad de 3 a 4 pulgadas (más poco en la parte superior de la bola de la raíz).



Riego: El riego constante es crítico para el establecimiento del árbol.

1. Aplique alrededor de 3 galones de agua por cada pulgada del diámetro del tronco a la bola de la raíz de 2 a 3 veces por semana durante el primer periodo de crecimiento.
2. Aumente el volumen y disminuya la frecuencia a medida que el árbol se establece.
3. El riego semanal durante el segundo año y el riego cada dos semanas durante el tercer año debe ser suficiente para el establecimiento.
4. Una vez establecido el árbol, las necesidades de riego dependerán de la especie, el clima y las condiciones del suelo.
5. Las herramientas de riego deben ser inspeccionadas.

Poda: El entrenar árboles pequeños promueve un crecimiento estructuralmente sólido y salud de los árboles en general. Reduzca o elimine los tallos co-dominantes (tallos que compiten con el líder central) para estimular el crecimiento del líder central (abajo)

Antes de la Poda

Después de la Poda



Copyright © 2010 Edward F. Gilman and Brian Kempf www.urbantree.org
Traducido por Vivian Neria

